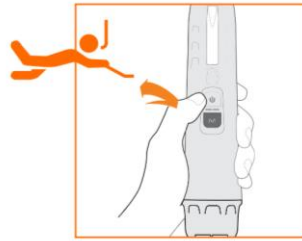


COMPOSITION



- 1 Disque de détection
- 2 Zone de détection
- 3 Lampe LED
- 4 Voyant LED
- 5 Haut-parleur
- 6 Bouton d'allumage
- 7 Bouton M (sélection du mode)
- 8 Bouchon de batterie
- 9 Boucle de sécurité

DÉMARRAGE RAPIDE



MODE SNORKELING (0 - 10M de profondeur)

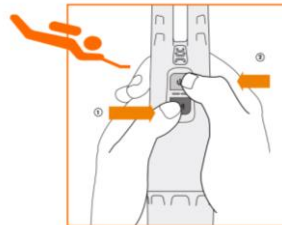
Allumage on / off (par défaut)

Appuyez une fois sur le bouton d'alimentation pour allumer. Pressez à nouveau pour éteindre.

Effectuer un RETUNE (allumage spécial)

(le retune permet de calibrer l'appareil. Il ne peut être réalisé qu'à l'allumage, une fois éteint)

Maintenir le bouton d'alimentation pendant 1 seconde à l'allumage au dessus d'une cible ou d'une zone minéralisée, puis relâcher : le retune est effectué !



MODE PLONGÉE (10 ~ 60M de profondeur)

Voir page 12 pour les fonctionnalités avancées

Entrer en mode plongée

Presse les deu boutons simultanément durant secondes pour passer en mode Plongée

Le oyant LED clignotera en rouge fois et le manche ibrera

Re enir au mode Snor eling

Appuyez 3 fois sur le bouton de sélection de mode (M).

ENTRETIEN

ENREGISTREZ VOTRE SCUBA TECTOR POUR ACTIVER LA GARANTIE

Le Scuba Tector offre une garantie limitée à l'acheteur couvrant tous les défauts du matériel, dans le cadre d'une utilisation normal, pour un an à compter de la date d'achat à l'exception des cas suivants :

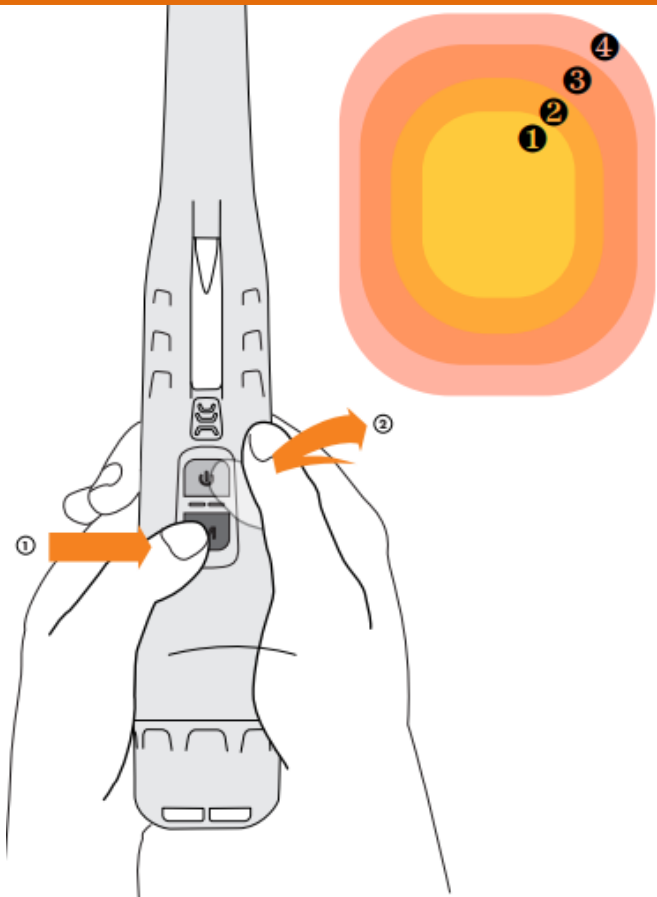
- = -?-E 6 9A yA y 1 y: <; A y < B 0 6 ? 0 y9 2 0 A ? <; 6 > B 2 I Y 7< B ? f-; ; B 9 -A 6 <
- Ay0 < 9 < ? -A 6 <; 1 B ? 2 C € A 2 : 2 ; A 1
- / ; 3 6 9 A ? -A 6 <; + -19 22 6B A 0 A B ; ly 2 5 y 6 A 1 2 9 - / -A A 2 ? 6 2 : -9 = < 16 A 6 <; ; y

€ 2 I / -A A 2 ? 6 2 I k<; A 4 -? -; A 6 2 I = 2

\$ " ž ĺ ĺ " Ž A &/ ž Ž %

- C -; A 0 5 -> B 2 B A 6 9 6 I-A 6 <; -IIB 1 / < B 0 5 <; 1 2 IB 3A3A62-? 6 2 ; 2 IA / 6 2 ;
- \$ 2 0 5 -? 4 2 G A < B 7< B ? I C < A ? 2 % 0 B ? -; 4 2 ?
- \$ 6 ; 0 2 G 9 2 % 0 B / - & 2 0 A < ? Y 9 = 9 <; 4 y2
- ! < B ? = ? yC 2 ; 6 ? 9 2 I 6 ; 3 6 9 A ? -A 6 C -= < ? 6 I2 G 1 2 9 - 4 ? -6 I I2 16 9 6 0 <; 2 9 -C < 6 ? ; 2 A A < F y
- Ž < B C ? 2 G 9 2 0 -= B 0 5 <; 1 2 9 - : -6 ; I = ? < = ? 2 I
- Ž 29 -6 I I2-G -6 0 < A % 0 B & 2 0 A <; ? 9 2 -B 1 2 ; 2 A A < F 2 3 2 q <; = ? 4 9 -6 ; I > 4 B y 2 ? -6 A 1 € 2 ? 2 < : : = 4 9 I -B A ? 2 I : -A y ? 6 -B E = ? < E 6 : 6 A y

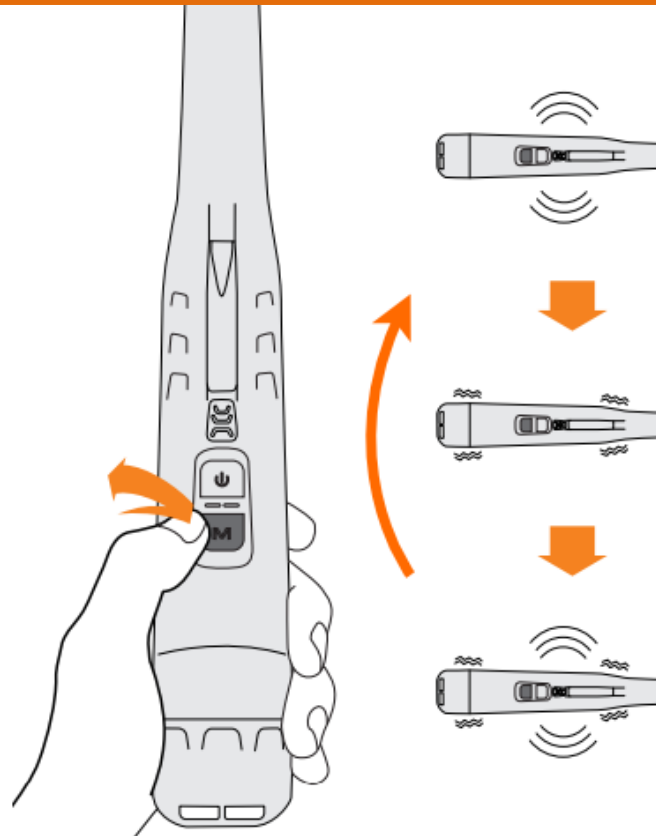
SENSIBILITE



Une fois allumé, appuyez sur le bouton M de façon prolongée tout en appuyant rapidement sur le bouton d'allumage 1, 2, 3 ou 4 fois pour sélectionner une sensibilité (4 niveaux de sensibilité).

À chaque niveau sélectionné, un BIP supplémentaire retentit. Au niveau 4, un BIP plus long indique que le Scuba Tector peut désormais détecter à profondeur maximum.

MODES DE DÉTECTION



Une fois allumé, appuyez rapidement sur le bouton M pour sélectionner un mode parmi les 3 proposés (son, vibreur ou son + vibreur).

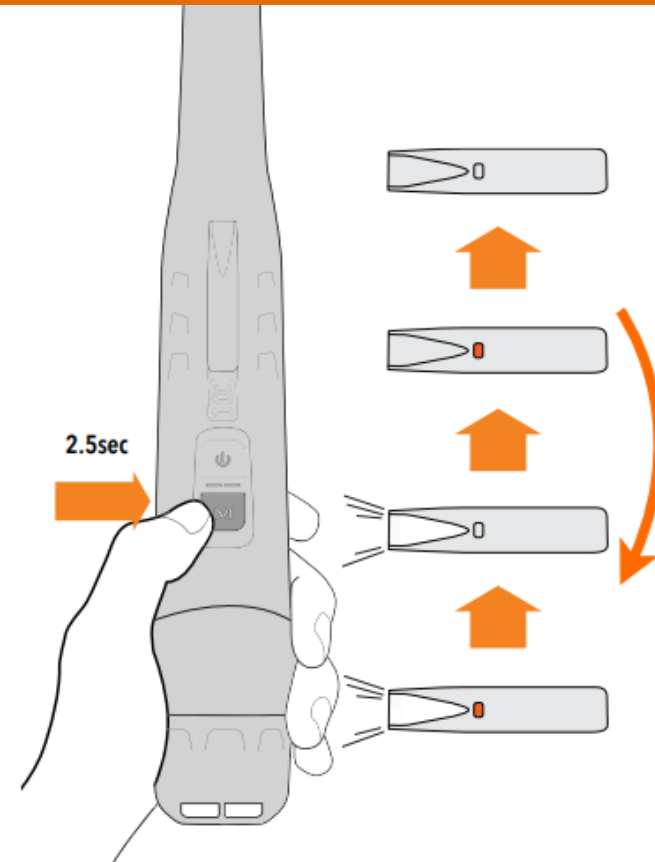
Alarme anti-perte

S'il n'est plus utilisé pendant 3 minutes, le Scuba Tector commencera à une fréquence bien spécifique ce qui vous permettra de le retrouver si vous l'avez égaré ou de l'éteindre si vous avez simplement oublié de le faire.

Fonction économie d'énergie

Après avoir fait retentir l'alarme anti-perte pendant 3 minutes, le Scuba Tector s'éteindra automatiquement pour économiser la batterie.

PROGRAMMES : LED & RETUNE



Le Scuba Tector dispose de 2 LED : une lampe LED et un voyant LED.

Une fois le Scuba Tector allumé, pressez le bouton M durant 2,5 secondes pour entrer dans le mode de contrôle des lampes et voyant LED.

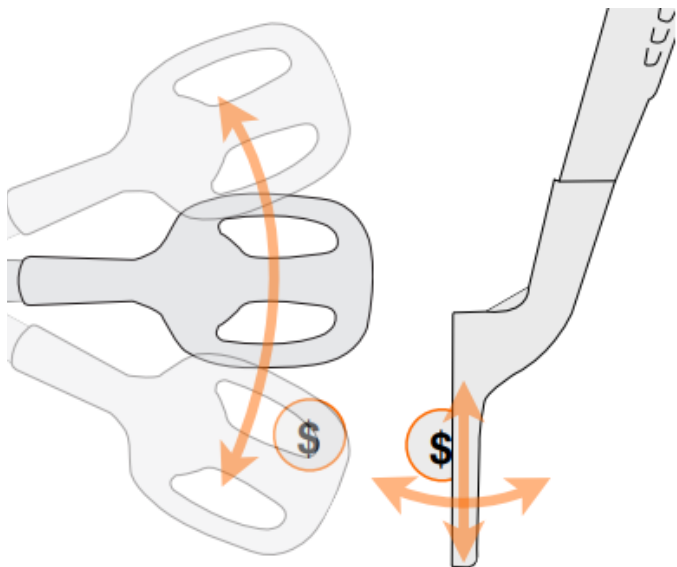
Lorsque la lampe LED et le voyant LED clignotent en même temps, appuyez sur M pour sélectionner une configuration (voyant LED allumé, lampe LED allumée, les 2 LED allumées, les 2 LED éteintes).

En mode Expert, appuyez rapidement sur le bouton d'allumage pour allumer/éteindre la retune.

PROGRAMMES

BATTERIE FAIBLE

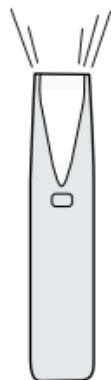
RECHARGEMENT



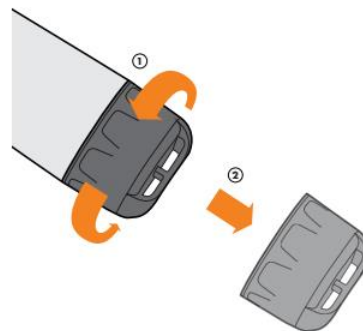
Détection

Localisation (pin-point)

- Balayez le Scuba Tector de la même façon qu'avec un détecteur traditionnel en chevauchant vos passages.
- Pour localiser avec précision votre cible, positionnez votre Scuba Tector sur la tranche.
- La fonction Retune permet de calibrer l'appareil aux conditions de minéralisation du terrain et facilite la localisation de la cible. Pour l'activer, appuyer une fois sur le bouton d'allumage pour éteindre l'Alarme anti-perte et balayez jusqu'à entendre un BIP.



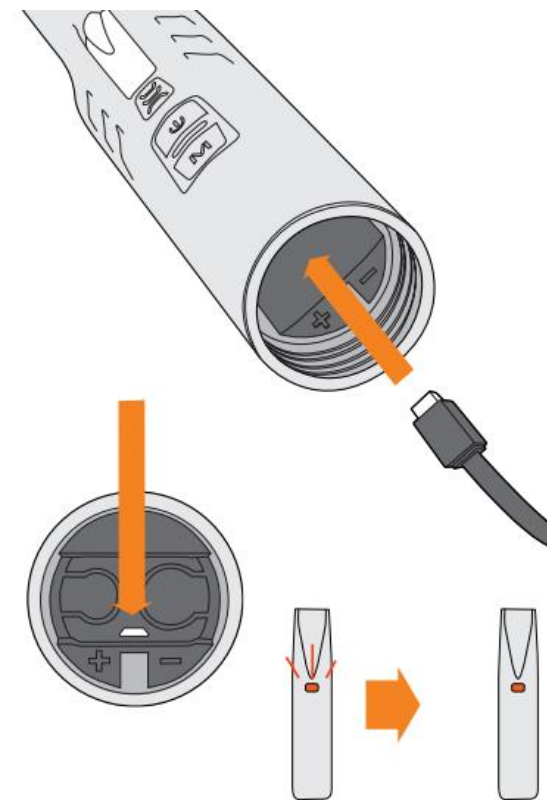
Lorsque la lampe LED clignote à fréquence régulière, cela signifie que votre Scuba tector a besoin d'être rechargé. Il est encore utilisable quelques minutes mais à puissance limitée.



Ouvrir le compartiment de batterie

Maintenez et tournez le bouchon de batterie dans le sens inverse des aiguilles d'une montre pour le dévissez.

Pour le revisser, veillez à ne pas écraser le joint dans le pas de vis : l'eau risquerait de s'infiltrer dans le compartiment et d'endommager le Scuba Tector.



- Nous vous recommandons vivement d'utiliser un chargeur mural (non inclus) pour la recharge de la batterie. Il faut environ 2 à 3 heures pour effectuer une charge complète de cette façon.
- Le chargement sur un Port USB pour ordinateur portable ou ordinateur de bureau nécessite un peu plus de temps pour effectuer une charge complète.
- La LED cessera de clignoter lorsque le Scuba Tector sera complètement chargé.

ENTRETIEN

Nettoyage de l'appareil

Utilisez l'eau du robinet pour nettoyer le Scuba Tector. Séchez-le délicatement avec un simple chiffon doux.

Évitez les nettoyants et solvants chimiques qui pourraient endommager votre appareil.

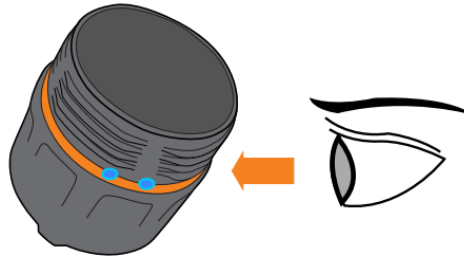


Le Scuba Tector est étanche jusqu'à 60 mètres de profondeur (il peut résister à cette profondeur durant 30 minutes).

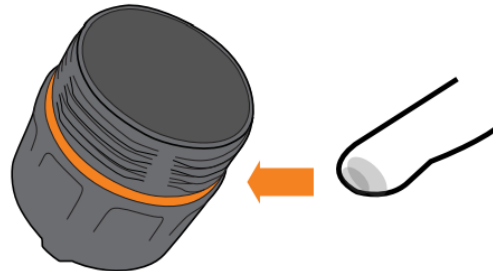
Après chaque plongée, rincez votre Scuba Tector à l'eau, nettoyez-le et séchez-le avant de le recharger et le réutiliser.

Veillez à ne pas exposer votre Scuba Tector à de fortes chaleurs, car cela pourrait endommager l'appareil et notamment sa batterie (évitons de le laisser dans la voiture).

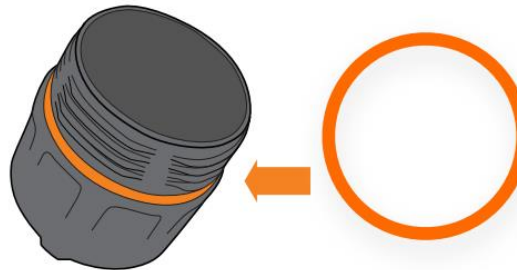
LE JOINT D'ÉTANCHÉITÉ



Surveillez le joint d'étanchéité régulièrement et retirez les débris observés sur le pas de vis. Même un seul grain de sable peut être à l'origine d'une infiltration.

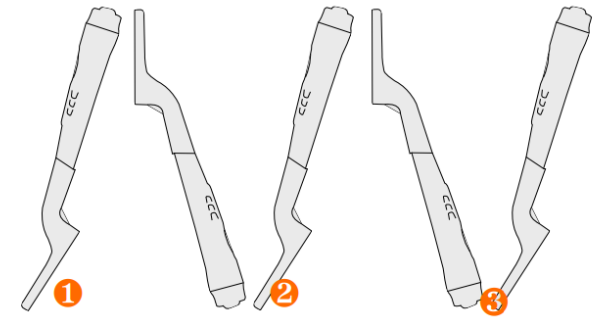


Appliquez de temps en temps de la graisse silicone pour prolonger la durée de vie de votre joint.



Remplacez le joint d'étanchéité une fois par an. N'utilisez que des joints QUEST dédiés à cet usage (disponibles chez votre distributeur QUEST).

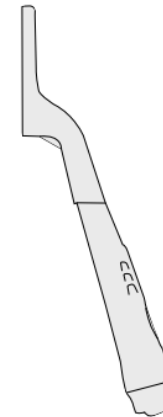
MODE PLONGÉE



Le mode plongée permet de mettre en veille votre Scuba Tector durant la descente en profondeur afin d'éviter d'être dérangé par les bips et vibrations.

Désactiver la veille

Inclinez-le Scuba Tector vers le haut puis vers le bas 3 fois. Si le voyant rouge clignote 2x toutes les 3 secondes, vous êtes prêt à détecter.



Réactiver la veille

Positionner le Scuba Tector debout durant 5 secondes pour revenir en mode veille (DMS). Un bip va retentir pendant une seconde puis le Scuba cessera toute activité. Si le voyant rouge clignote 1x toutes les 3 secondes, vous êtes bien en mode veille (le Scuba Tector reste néanmoins allumé).

Lorsque vous plongez en profondeur et que vous appuyez sur les deux boutons en même temps, le Scuba tector passe directement en mode plongée.